

RAPORT 2016



CSR@ ZEELANDIA



Spółeczna Odpowiedzialność Biznesu (Corporate Social Responsibility - CSR) obejmuje szeroki zakres tematów i jesteśmy świadomi konieczności wybrania priorytetów. Do tej pory wybieraliśmy tematy z obszarów, w których mieliśmy możliwość wywarcia największego, bezpośredniego wpływu. Zazwyczaj były to kwestie bezpośrednio związane z naszymi działaniami, jako producenta surowców piekarskich: nasz wpływ na środowisko, wpływ naszych produktów na zdrowie publiczne, dobre samopoczucie niemal 3000 pracowników, w 28 krajach.

Rezultatem tego podejścia są 4 obszary, na których skupiamy się w krótko- i średnioterminowej perspektywie:

- Wnosimy swój wkład w okreśną gospodarkę, redukując i przetwarzając odpady, na ile jest to możliwe
- Redukujemy emisję gazów cieplarnianych oraz zużycie energii, stawiając na większą efektywność energetyczną i zwiększając zużycie energii ze źródeł odnawialnych
- Inwestujemy w zrównoważone dostawy poprzez analizę środowiskowego i społecznego wpływu surowców, produktów, usług, robót budowlanych i narzędzi, które wykorzystujemy
- Jesteśmy zrównoważonym pracodawcą, inwestujemy w bezpieczeństwo, dobre samopoczucie i rozwój zawodowy naszych pracowników, zwracamy także uwagę na potrzeby lokalnych społeczności.

ZARZĄDZANIE I KONTROLA

Do tej pory nasze podejście do osiągnięcia powyższych celów było zdecentralizowane. Obracało się wokół ograniczonej liczby tematów i wytycznych, podczas gdy odpowiedzialność za konkretne akcje i ustalanie celów leżała po stronie oddziałów Zeelandii w poszczególnych krajach, gdyż uznano je za najlepiej usytuowane do stawiania czoła lokalnym wyzwaniom i szansom.

Na poziomie grupowym, zachęcaliśmy do prezentowania najlepszych praktyk i wdrożonych mechanizmów raportowania aby pomóc krajom porównać wyniki z podobnymi oddziałami. Tego typu inicjatywy zazwyczaj skupiają się na środowiskowych aspektach. Na przykład uruchomiliśmy narzędzie nazwane Envirometer, które pozwala nam śledzić wyniki i porównywać dane w zakresie zużycia energii, emisji CO₂ i gospodarki odpadami.

SZERSZA PERSPEKTYWA

W 2016 roku zdaliśmy sobie sprawę, że aby wprowadzić nasze wysiłki z zakresu CSR na wyższy poziom, powinniśmy:

- Poszerzyć nasz zakres i rozwinąć zintegrowaną strategię CSR, która jest jasną odpowiedzią na wszystkie aspekty zrównoważenia
- Sformułować grupową politykę i cele dla wszystkich obszarów CSR i rozwinąć proces monitoringu, który pozwoli nam na śledzenie postępów w Grupie, w bardziej szczegółowy sposób.

W ramach pierwszego kroku, zdefiniowano nowy zestaw tematów z zakresu CSR, które pokrywają każdy jego aspekt. W każdym z tych obszarów mamy już kilka regulacji i zewnętrznych zobowiązań.

NASZE OSIĄGNIĘCIA 2016



ZDROWI I ZAANGAŻOWANI



Jako odpowiedzialny pracodawca Zeelandia stara się dbać o zdrowie i dobre samopoczucie pracowników, zarówno w krótko, jak i długoterminowej perspektywie, zapewniając bezpieczne środowisko pracy i zachęcając pracowników do zawodowego rozwoju. Nasze zaangażowanie w tym aspekcie wspiera cel Organizacji Narodów Zjednoczonych dotyczący zapewnienia zrównoważonych warunków pracy i wzrostu ekonomicznego.

CELE

Ważnym celem na rok 2016 było podniesienie w Grupie świadomości dotyczącej bezpieczeństwa oraz redukcja liczby wypadków. Naszym długoterminowym celem jest zero wypadków i zero uszczerbków na zdrowiu. Aby to osiągnąć poszczególne kraje powinny wdrożyć odpowiednie mechanizmy raportowania, promować wiedzę na temat bezpieczeństwa i podjąć wszelkie kroki aby zminimalizować konkretne ryzyka jak

narażenie na pyły, wypadki z udziałem wózków widłowych i spadających przedmiotów. W szerszym rozumieniu inwestycja w zdrowych pracowników oznacza również promowanie zdrowego stylu życia w długoterminowej perspektywie oraz tworzenie środowiska, w którym pracownicy czują się bezpieczni, szanowani i gotowi do podejmowania nowych wyzwań.

NASZE WYNIKI W 2016 ROKU

BEZPIECZEŃSTWO

W całej Grupie podejmowano inicjatywy podnoszące wiedzę o bezpieczeństwie wśród pracowników. W Holandii, Zeelandia posiada dobrze ugruntowany i bardzo efektywny mechanizm raportowania, który uwzględnia: niebezpieczne sytuacje, prawie-wypadki, wypadki oraz wypadki powodujące nieobecność w pracy dłuższą niż 1 dzień (DAFW).

WSKAŹNIK CZĘSTOTLIWOŚCI URAZÓW (DAFW)

Brazylia i Indonezja były szczególnie aktywne w tym zakresie, skupiając się na zachowaniach i sytuacjach niebezpiecznych. Podczas serii spotkań i warsztatów uświadomiono pracownikom zagrożenia oraz praktyczne sposoby na radzenie sobie z nimi. Pracowników zachęcono

także do zgłaszania niebezpiecznych sytuacji, przy wykorzystaniu modeli raportowania dostosowanych do lokalnych warunków.

To podejście okazało się wysoce skuteczne. Po warsztatach brazylijscy pracownicy zgłaszali średnio 3 propozycje ulepszeń dziennie.

Liczba wypadków i wypadków powodujących nieobecność w pracy zmalała, a 96% zaleceń, wynikających z dogłębnej analizy przyczyn, zostało wdrożonych z końcem roku.

Oprócz propagowania wiedzy na temat bezpieczeństwa, wiele krajów zainwestowało także w konkretne szkolenia dla pracowników fabryki oraz zarządzenia organizacyjne. W Indonezji powołano dział Zdrowia i Bezpieczeństwa. A w naszym, szybko rosnącym, zakładzie produkcyjnym w Rosji zatrudniono inżyniera ds. bezpieczeństwa, w celu wdrożenia szczegółowych procesów w zakresie BHP.

ZDROWI I ZAANGAŻOWANI PRACOWNICY

Oprócz zapewniania bezpiecznego środowiska pracy, ważne jest również propagowanie ogólnego zdrowia i dobrego samopoczucia pracowników. Mieści się w tym temacie wiele, różnych zagadnień.

We Włoszech, Zeelandia co dwa lata organizuje dla pracowników bezpłatne badania, w tym badania w kierunku nowotworów i seminaria na takie tematy jak zdrowe odżywianie i właściwa postawa w pracy.

W Brazylii co roku Dzień Kobiet jest okazją aby podkreślić zróżnicowane środowisko pracy – w Emulzint kobiety stanowią 22% pracowników i zajmują 40% stanowisk kierowniczych. Notomiast w Holandii, aby zapewnić środowisko pracy, w którym ludzie czują się bezpieczni i szanowani – powstał Kodeks Postępowania. Kluczową kwestią w dbaniu o dobre samopoczucie pracowników jest monitorowanie ich zaangażowania i identyfikowanie obszarów do poprawy. Wiele krajów robi to przy wykorzystaniu ankiety „doskonałe miejsce pracy”. We Włoszech, Zeelandia została uznana za jedną z najlepszych firm średniej wielkości, częściowo dzięki konkretnym krokom podjętym przez firmę, w oparciu o ankietę i zmierzającym do poprawy współpracy i komunikacji wewnętrznej. W Indonezji w skali całego kraju zanotowano znaczący spadek zaangażowania pracowników (-8%), a Zeelandia odnotowała wysoki stopień satysfakcji pracowników.

STRATEGIA DŁUGOTERMINOWA

Aby poprawić warunki pracy i zaangażowanie pracowników potrzebna jest strategia długoterminowa.

W Holandii opracowano 6-letni plan, który uwzględnia szereg różnych zagadnień. Zawiera szczegółową analizę ryzyka, zbiór najlepszych praktyk oraz rozwiązania pozwalające podnieść poziom wiedzy o bezpieczeństwie, jakości zarządzania oraz zapewnienia pracownikom długoterminowej możliwości zatrudnienia. Ostatni temat w szczególności wymaga dodatkowej uwagi, holenderska siła robocza (podobnie jak w wielu innych krajach) starzeje się, podnosi się też wiek emerytalny.

BEZPIECZNE, ZDROWE I ODŻYWCZE JEDZENIE

Jako producent surowców piekarskich Zeelandia ma bezpośredni wpływ na zdrowie publiczne i odpowiedzialne wzorce konsumpcji – dwa z celów ONZ dotyczących zrównoważonego rozwoju. Musimy zapewnić bezpieczeństwo naszych produktów, wziąć odpowiedzialność za ich wartości odżywcze i dać klientom i konsumentom informacje, których potrzebują do dokonywania świadomych decyzji.

CELE

Aby zagwarantować bezpieczeństwo żywności, nasze zakłady spełniają standardy HACCP. W zależności od wymagań rynku są to standardy takie jak: BRC, IFS, i FSCC22000. Naszym celem jest bycie na bieżąco ze zmianami w zakresie regulacji oraz wymaganiami klientów, na przykład w kwestiach związanych z alergenami. Oprócz gwarantowania bezpieczeństwa naszych produktów, skupiamy się także na ich efektach zdrowotnych i wartościach odżywczych. Szczególną uwagę poświęcamy rozwijaniu nowych surowców, które pozwalają klientom na wytwarzanie produktów niskosodowych, niskotłuszczowych, o niskiej zawartości cukru, oraz bogatych w błonnik, białko i witaminy.

NASZE WYNIKI W 2016

BEZPIECZEŃSTWO ŻYWNOCI

Zapewnianie bezpieczeństwa żywności oznacza zgodność z międzynarodowymi standardami i odpowiednimi krajowymi aktami legislacyjnymi oraz oczekiwaniami klientów. To sprawia, iż każdy zakład produkcyjny Grupy Zeelandia jest odpowiedzialny za monitorowanie lokalnych wydarzeń i regulacji oraz dokonywanie koniecznych zmian w swoim procesie produkcyjnym. Istnieje także rosnąca potrzeba harmonizacji w zakresie procesu

Kontroli Jakości w Grupie. Przede wszystkim aby ułatwić szybką i efektywną implementację zmian w międzynarodowych regulacjach i wytycznych. Ale także aby podnieść liczbę dostaw półproduktów, pomiędzy poszczególnymi członkami Grupy – przy których konieczne jest spełnienie odpowiednich standardów, każdego z zaangażowanych krajów. W 2016 rozpoczęliśmy projekt harmonizujący procesy Kontroli Jakości w naszych zakładach produkcyjnych w Unii Europejskiej. Zakres projektu zostanie poszerzony o resztę Europy.

Konkretnym tematem, któremu poświęciliśmy sporo uwagi w 2016 roku, było zapobieganie zanieczyszczeniom alergenami. Doświadczamy coraz silniejszej presji ze strony klientów i konsumentów aby zagwarantować wysoki poziom ochrony przed alergenami. Przy braku odpowiedniej legislacji, nasze wysiłki do tej pory były stymulowane przez konkretne wymogi klientów. W 2016 roku, rozpoczęliśmy projekt który ma doprowadzić do wypracowania zharmonizowanych procedur w tym zakresie. To pomoże nam zmienić nasze podejście na bardziej proaktywne i zapewni wysoki stopień ochrony konsumenta w Grupie. W naszym holenderskim, największym w Europie, zakładzie, powzięto kilka innych inicjatyw z myślą o wyższym poziomie bezpieczeństwa żywności. Rozpoczęto od szerokiej analizy ryzyka, aby zapobiec nadużyciom. Profil ryzyka został przyporządkowany każdemu z ponad 800 surowców i 600 dostawców, z którymi pracuje Zeelandia, w wielu przypadkach przeprowadzono audyty w zakładach dostawców. Gdziekolwiek uznano ryzyko za nieakceptowalne, podjęto kroki aby je zmniejszyć. Końcowa analiza została zaaprobowana przez zewnętrznych audytorów.

Inny projekt w Zierikzee skupiał się na etykietowaniu produktów, zawierających niebezpieczne substancje. Upewniliśmy się, że nasze etykiety są zgodne ze zaktualizowanym

Rozporządzeniem Parlamentu Europejskiego i Rady w sprawie klasyfikacji, oznakowania i pakowania substancji i mieszanin (zwanym CLP). Projekt poszedł jednak o krok dalej: tam gdzie było to możliwe same produkty stały się bezpieczniejsze, poprzez zmianę receptury lub dostosowanie stężenia.

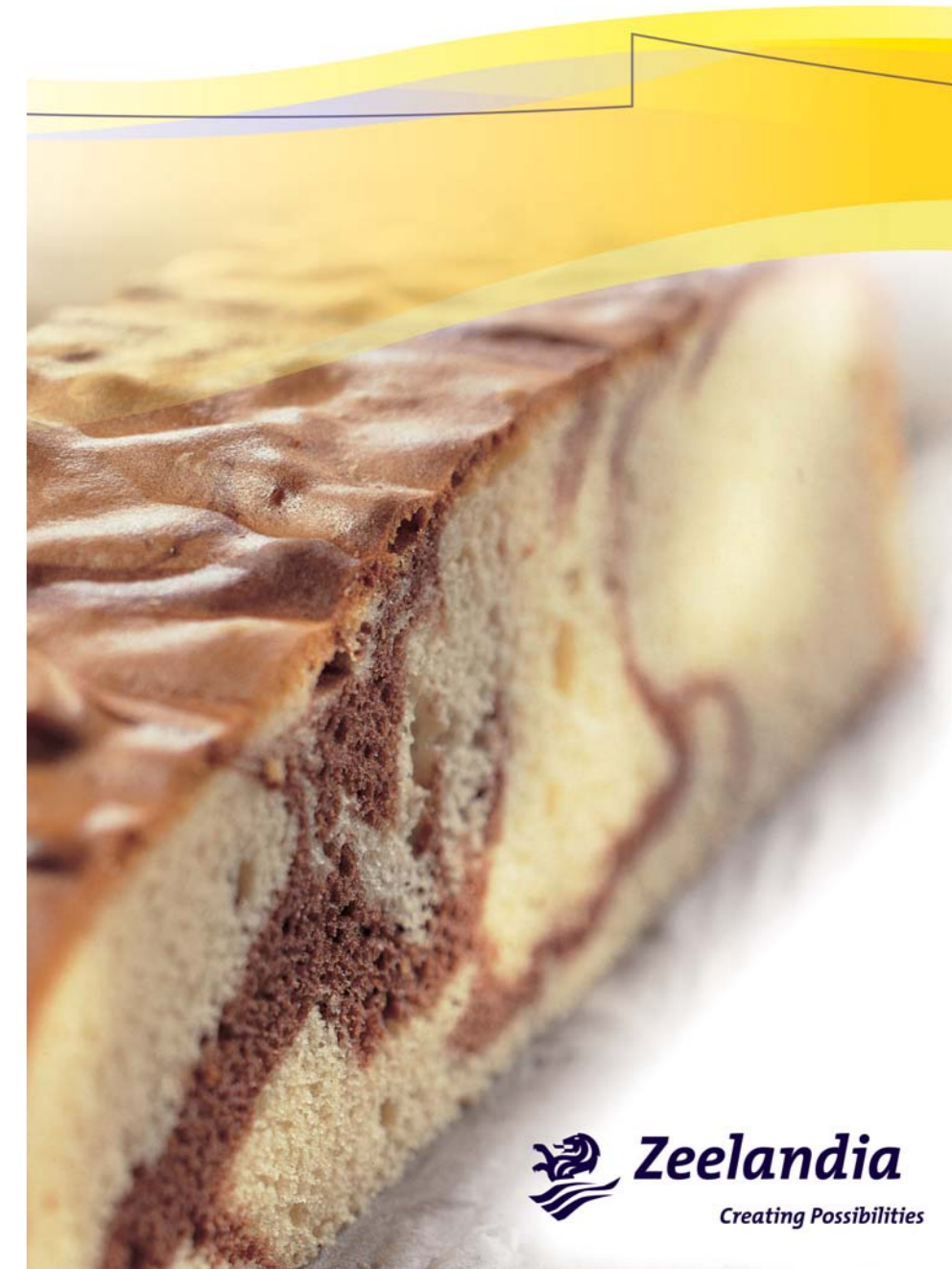
ZDROWE I ODŻYWCZE JEDZENIE

Jednym z czterech głównych tematów w naszej strategii innowacji jest „zdrowie i odżywczość”. Poprzez R&D i (lokalny) rozwój produktu chcemy pomóc naszym klientom tworzyć produkty piekarskie i cukiernicze o niskiej zawartości soli, tłuszczu i cukru oraz bogate w błonnik, białko i witaminy.

W 2016 roku, Zeelandia wzięła udział w konferencji Unii Europejskiej na temat doskonalenia produktów spożywczych. Oprócz rozmów na wysokim szczeblu, europejscy producenci żywności zostali zaproszeni do zaprezentowania udoskonaleń. Jako jedna z wybranych firm zaproszonych do pokazania nowych produktów, zaprezentowaliśmy nowy muffin mix z prawdziwymi borówkami, zawierający 60% mniej tłuszczu i niemal jedną trzecią mniej cukru niż referencyjny produkt.

We Włoszech, bliska współpraca naszych holenderskich i włoskich technologów pozwoliła Zeelandii wprowadzić linię produktów „Zero problemu”: asortyment niemal czterdziestu produktów bez glutenu, certyfikowanych przez SGS. W ofercie znajdują się miksy piekarskie i cukiernicze, jak również makarony, nadzienia, polewy owocowe, żele, emulsje i czekolada.

Product catalogue Gluten Free



OCHRONA ŚRODOWISKA

Ten temat obejmuje wysiłki związane z minimalizowaniem naszego wpływu na środowisko. W tym zmniejszanie emisji gazów cieplarnianych poprzez zwiększanie wydajności energetycznej, wykorzystywanie energii odnawialnej oraz optymalizację logistyki. Zmniejszamy ilość odpadów zmieszanych i biodegradowalnych oraz staramy się przeciwdziałać marnowaniu żywności. Naszym celem, jest wykorzystywanie środków pieniężnych do wspierania zrównoważonych praktyk, nie tylko w naszych własnych zakładach, ale w całym łańcuchu produkcyjnym. W ten sposób przyczyniamy się do realizacji kilku zrównoważonych celów ONZ (czysta i niedroga energia, przeciwdziałanie zmianom klimatu i życie na Ziemi).

CELE

Naszym celem jest zmniejszanie: emisji dwutlenku węgla, zużycia energii i produkcji odpadów. Na razie nie określiliśmy jeszcze Grupowych celów jeśli chodzi o redukcję, mając na uwadze

zróżnicowane warunki i wyzwania, z którymi mają do czynienia poszczególne kraje. Częścią naszej strategii CSR będzie poprawa jakości i uszczegółowienia naszych mechanizmów raportowych, co pozwoli nam stawiać realistyczne, dopasowane do warunków cele, które składać będą się na nasze grupowe wyniki.

NASZE WYNIKI W 2016

ZUŻYCIE ENERGII I EMISJA GAZÓW CIEPLARNIANYCH

W 2016 roku udało nam się zredukować nasze całkowite zużycie energii.

ENERGIA (MJ NA TONĘ)

Największe redukcje w wartościach bezwzględnych udało się zrealizować w Niemczech, Czechach i Indonezji. W Indonezji zmniejszenie ciśnienia w bojlerze, wykorzystywanego do produkcji pary poskutkowało znaczącym spadkiem zużycia gazu (-38%), pomimo wzrostu produkcji (+9%). Zużycie energii elektrycznej na każdy wyprodukowany kilogram, spadło w Indonezji o prawie 25%.

GAZY CIEPLARNIANE (KG CO₂ NA TONĘ)

W 2016 roku zanotowaliśmy znaczący spadek emisji gazów cieplarnianych. Wytwarzaliśmy 90 kg CO₂ na każdą wyprodukowaną tonę, o 6% mniej niż w poprzednim roku. W wartościach bezwzględnych wytwarzane przez nas ilości również spadły, pomimo wzrostu produkcji.

Zmniejszone emisje gazów są częściowo efektem zwiększonej wydajności energetycznej. Kolejnym kluczowym czynnikiem jest wykorzystywanie energii z odnawialnych źródeł. Zmieniając energię ze źródeł kopalnych na energię wodną, na przykład Jung Zeelandia (Niemcy) zredukował emisję CO₂ o nie mniej niż 63%. Inne inicjatywy z tego regionu uwzględniały produkcję energii odnawialnej na terenie zakładów – poprzez panele słoneczne (Holandia, Belgia, Grecja).

W 2016 roku wiele krajów zainwestowało w wydajność energetyczną budynków i magazynów. Na przykład Ukraina zastąpiła tradycyjne oświetlenie LEDowym i wykonała izolację budynku.

REDUKCJA I RECYCLING ODPADÓW

Nasze wysiłki w zakresie recyklingu przyniosły efekty w zmniejszeniu odpadów zmieszanych. Mimo tego całkowita wartość odpadów wytworzonych przez Grupę Zeelandia wzrosła o 12% do 6,65 miliona kilogramów, głównie z powodu wzrostu odpadów biodegenerowalnych.

ODPADY BIODEGENEROWALNE (KG NA TONĘ)

Wzrost w zakresie odpadów biodegenerowalnych jest w dużym stopniu spowodowany resztkami produktowymi. Na każdą wyprodukowaną tonę, podczas produkcji tracimy 16 kg surowców, w 2015 roku było to 11 kg. Dodatkowa strata jest spowodowana kilkoma czynnikami, w tym bardziej efektywną wentylacją, kwestiami jakościowymi na produkcji oraz, w szczególności, rosnącymi wymaganiami ze strony klientów, jeśli chodzi o minimalizowanie zanieczyszczeń alergenami. To łączy się z częstszym i bardziej dokładnym czyszczeniem linii pomiędzy produkcją. W Grupie podjęte zostały wysiłki aby zredukować ilość odpadów zmieszanych. Emulzint (Brazylia) zdołał zwiększyć wskaźnik recyklingu na

wyprodukowaną tonę z 41% to 60%. Kluczowym czynnikiem, który pozwolił osiągnąć ten sukces było zbudowanie partnerstwa z zewnętrznymi specjalistami od recyklingu.

W Holandii, również nawiązano współpracę pozwalającą pójść o krok dalej w temacie recyklingu: poufne materiały biurowe, są teraz przetwarzane w papierowe artykuły higieniczne dla Zierkzee, co minimalizuje produkcję CO₂ w procesie recyklingu.

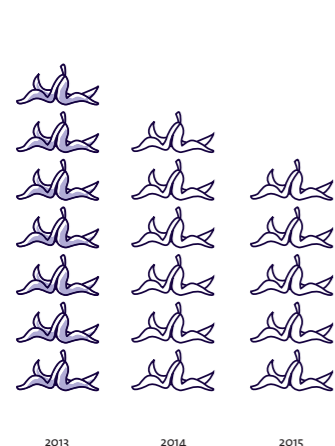
Ważnym aspektem redukcji odpadów jest edukacja pracowników. W Brazylii, gdzie zużyty olej spożywczy jest istotnym źródłem zanieczyszczenia ziemi i rzek, zachęca się pracowników do przynoszenia zużytego oleju do pracy. Olej jest następnie sprzedawany partnerowi, który wykorzystuje go do produkcji biodiesla. Zyski są przekazywane na jeden z charytatywnych projektów Emulzint.

ZRÓWNOWAŻONY ŁAŃCUCH DOSTAW

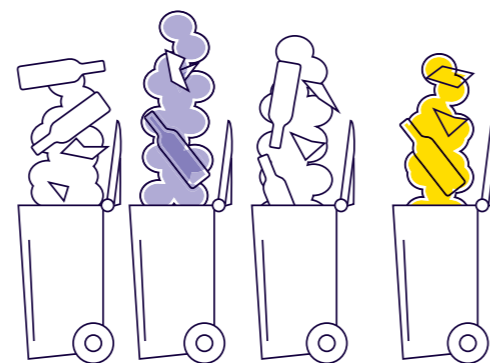
Nasz wpływ na środowisko jest w dużym stopniu kształtowany przez

nasze decyzje i wybory w zakresie surowców, produktów i usług. W 2016 roku podjęliśmy szereg kroków aby wziąć odpowiedzialność za pochodzenie surowców, które wykorzystujemy. Przed wszystkim, więcej krajów w Grupie używa teraz kakao z certyfikatem UTZ. Po otrzymaniu certyfikatu RSPO dla Grupy w 2015 roku, więcej krajów otrzymało certyfikat, zaświadczaający, iż wykorzystują jedynie pozyskany w zrównoważony sposób i wyselekcjonowany olej palmowy. Uzyskaliśmy również członkostwo w Okrągłym Stole dla Zrównoważonej Soi.

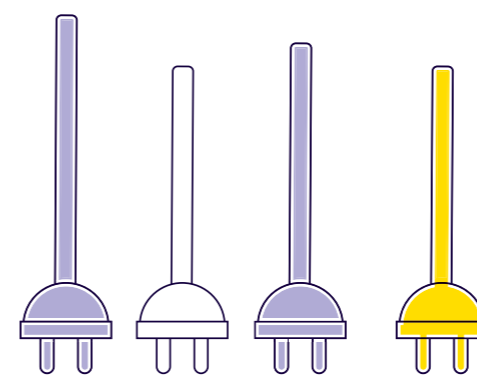
Branie odpowiedzialności za zrównoważony łańcuch dostaw uwzględnia również materiały wykorzystywane w opakowaniach naszych produktów. Zmniejszając wagę papieru i rozmiar niektórych toreb papierowych, holenderski zakład produkcyjny zużył 12% papieru mniej.



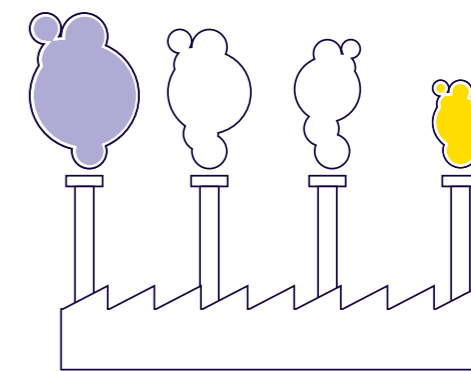
2016
BIODEGRADABLE
WASTE
18 KG/
1000KG



2016
UNSORTED
WASTE
3.8 KG/
1.000KG



2016
ENERGY
671 MJ/
1000KG



2016
CO₂
90 KG/
1.000KG



PRACA Z LOKALNYMI PARTNERAMI I SPOŁECZNOŚCIAMI



Nasza odpowiedzialność korporacyjna zakłada znaczący wkład w rozwiązywanie problemów społecznych. Nasze zasady biznesowe deklarują chęć „spełnienia obowiązków względem społeczeństw i społeczności, w których firma działa”.

Jako pracodawca i producent żywności znajdujemy się w odpowiedniej pozycji aby wspierać niektóre z kluczowych celów ONZ w zakresie zrównoważonego rozwoju, takich jak eliminowanie głodu i biedy, promocja zdrowia publicznego i poprawianie jakości edukacji.

CELE

Zamiast pracować z grupowymi celami, każde z naszych oddziałów i joint ventures ma swobodę w rozwijaniu programów, które najlepiej odpowiadają na potrzeby lokalnej społeczności. Takie inicjatywy uwzględniają finansowe wsparcie, darowizny oraz wolontariat.

NASZE WYNIKI W 2016 ROKU

Inicjatywy powzięte przez oddziały Zeelandii w 2016 roku dotyczą szerokiego zakresu kwestii, od promocji lokalnej turystyki (Rumunia), przez ochronę dziedzictwa narodowego (Włochy), opiekę nad bezdomnymi zwierzętami (Turcja), sprzątanie rzek (Brazylia), po edukację w zakresie bycia dawcą narządów (Niemcy). Podczas gdy niektóre kraje wspierają narodowe, czy nawet międzynarodowe organizacje, takie jak

WWF, czy Lekarze bez Granic, nacisk jest zazwyczaj kładziony na organizacje lokalne. Na przykład w Czechach Zeelandia wspierała szkołę na wsi, klub sportowy i lokalnych strażaków. W Grecji ze wsparcia Zeelandii korzystała klinika odwykowa i obiekty sportowe.

POMOC NIEPEŁNOSPRAWNYM

Warto odnotować, że nawet bez formalnych zaleceń, wiele firm z Grupy Zeelandia zdecydowało się skupić swoje wysiłki na wsparciu słabszych, w tym niepełnosprawnych dzieci i dorosłych.

Na przykład w Czechach Zeelandia wspierała niepełnosprawne dzieci oraz piekarzy zatrudniających osoby niepełnosprawne. Zeelandia Węgry sponsorowała charytatywne przedstawienie teatralne oraz inicjatywę Czerwonego Krzyża, w ramach której zorganizowano wakacyjny obóz dla niepełnosprawnych dzieci. W Belgii Zeelandia poprzez pracowniczy wolontariat i wsparcie finansowe nawiązała współpracę z organizacją charytatywną promującą sport niepełnosprawnych.

Wyjątkowo ambitną inicjatywę podjęto w Brazylii, gdzie Zeelandia wykorzystuje miks piekarski Pão Amigo, do zbierania funduszy dla narodowej organizacji AACD, która pomaga osobom z niepełnosprawnościami, w realizacji ich potencjału. W przeciągu 18 miesięcy sprzedano 540 ton Pão Amigo, umożliwiając Zeelandii przekazanie środków w wartości będącej ekwiwalentem 2 500 sesji fizjoterapeutycznych. Partnerstwo z AACD jest komunikowane poprzez stronę na Facebooku, promocje w sklepach i udział w programie telewizyjnym.

Niektóre kraje skupiają się na pomocy osobom z konkretnym rodzajem niepełnosprawności. Na przykład Zeelandia Ukraina sponsoruje kilka inicjatyw wspierających dzieci z zespołem Downa oraz problemami z uczeniem się.

Każdej wiosny pracownicy Zeelandii i ich rodziny jako wolontariusze pomagają w pracach utrzymaniowych w centrum rehabilitacji oraz szkole specjalnej.

DAROWIZNY ŻYWNOSCI

Jako producent żywności Zeelandia ma doskonałą możliwość pomocy poprzez ofiarowywanie żywności. W różnych krajach, w tym w Holandii Zeelandia nawiązała bliska współpracę z lokalnymi bankami żywności. W Grecji, która wyjątkowo dotknął kryzys ekonomiczny Zeelandia ofiarowała ponad 15 000 własnych produktów organizacji Boroume, która zajmując się przeciwdziałaniem marnowaniu żywności. Partnerstwo z Boroume zostało dodatkowo wzmocnione uruchomieniem nowego programu CSR, skoncentrowanego na mieszkankach cukierniczych. Za każdy sprzedany worek Zeelandia ofiarowuje 10 porcji jedzenia dla ludzi w potrzebie. Jak do tej pory wydano więcej niż 103 000 porcji.

PATRZĄC W PRZYSZŁOŚĆ



Ważnym wyzwaniem na najbliższe lata są dalsze redukcje zużycia energii i emisji gazów cieplarnianych. Nie będzie to łatwe, gdyż zużycie energii jest bezpośrednio związane z wielkością naszej produkcji, która rośnie w całej Grupie. Dodatkowo nasza uwaga zaczyna przesuwać się od sypkich do (stosunkowo energochłonnych) płynnych surowców. Aby osiągnąć znaczące wzrosty efektywności, będziemy musieli poprawiać efektywność w istniejących zakładach produkcyjnych i modernizować starsze, mało efektywne linie produkcyjne.

Aby dalej zmniejszać nasz wpływ na środowisko skupimy się także na temacie odpadów – naszym celem będzie redukcja ilości odpadów na tonę. Wykorzystując jedynie wyselekcjonowany, zrównoważony olej palmowy, w naszych

głównych zakładach produkcyjnych, będziemy mieć swój udział w tworzeniu zrównoważonego łańcucha dostaw. Podczas gdy redukcja efektów zmian klimatycznych i ochrona środowiska pozostają trzonem naszej polityki CSR, staramy się również osiągać znaczące postępy w pozostałych obszarach zdefiniowanych w rozdziale trzecim. W szczególności chcemy pracować nad rezultatami w zakresie bezpieczeństwa i zaangażowania pracowników.

Oprócz pracy nad operacyjnymi usprawnieniami w obszarach opisanych powyżej, kluczowym celem dla Zeelandii jest rozwinięcie dojrzałego i lepiej zintegrowanego podejścia do tematyki CSR. W zgodzie z naszą ogólną strategią budowania bardziej efektywnej współpracy i koordynacji

w Grupie, przeprojektujemy także nasze wewnętrzne procesy i mechanizmy kontroli w obszarze CSR:

1. Przede wszystkim będziemy kontynuować poprawianie informacji zarządczych. Oparte o ISO 26000 narzędzie, pozwalające monitorować wyniki w zakresie ochrony środowiska, zostanie poszerzone o inne obszary, takie jak praktyki pracownicze, uczciwa konkurencja, ład organizacyjny, prawa człowieka, sprawy konsumenckie, oraz zaangażowanie i rozwój społeczności.

Szczególne uwagi zostaną poświęcone umożliwieniu wewnętrznego porównywania rezultatów w zakresie ochrony środowiska. Poprzez dalsze harmonizowanie definicji i wdrożenie

nowej platformy IT dla informacji zarządczych, będziemy w stanie tworzyć miarodajne porównania, biorąc pod uwagę różnice między krajami, pod kątem lokalizacji, rozmiaru, klimatu i portfolio produktów.

2. W tym samym czasie, po raz pierwszy rozwiniemy jasno sprecyzowaną i obejmującą szeroki zakres strategię CSR, wartościową w kontekście firmy i społeczności oraz będącą w zgodzie z naszą korporacyjną tożsamością i wartościami. Rozwiniemy firmową politykę, uwzględniającą wskaźniki KPI, która będzie wykorzystywana do monitorowania postępów. Strategia CSR zostanie stworzona w pierwszym kwartale 2018 roku.